

TRH PRÁCE

v České republice

ČSU



Dostala se Vám do rukou publikace, která přináší statistická data z **Výběrového šetření pracovních sil** v České republice. Přináší informace o výši a struktuře zaměstnanosti, nezaměstnanosti a ekonomicky neaktivním obyvatelstvu hodnocené podle mezinárodních definic a doporučení Mezinárodní organizace práce plně respektující definice a obsah náplně jednotlivých ukazatelů LFS (Labour Force Survey) podle požadavků Eurostatu.

Výběrové šetření pracovních sil (VŠPS) je celorepublikové statistické šetření, které zjišťuje informace o obyvatelstvu. Český statistický úřad šetření připravuje, provádí sběr dat, výsledky vyhodnocuje a vydává shrnující publikace. Publikace jsou dostupné v tištěné podobě (www.czso.cz).

Zpracoval: Český statistický úřad
Odbor statistiky trhu práce
Ředitel odboru: Mgr. Dalibor Holý
tel.: +420 274 052 304
Kontaktní zaměstnanec: Mgr. Ondřej Nývlt, Ph.D.
tel.: +420 274 054 069

TRH PRÁCE v České republice

Obsah

Úvod

Tabulky a grafy

Kapitola I: Co je to VŠPS?	4
Kapitola II: Co lze získat z VŠPS?	5
Kapitola III: Jak se zjišťují data?	6
Kapitola IV: Údaje VŠPS	12
Kapitola V: Mezinárodní srovnání	36
Kapitola VI: Šetření ad hoc modulů?	40
Kapitola VII: Co nelze získat z dat VŠPS?	42

I. Co je to VŠPS?

Český statistický úřad provádí od prosince 1992 **Výběrové šetření pracovních sil** (dále jen VŠPS), které probíhá nepřetržitě na **území celé České republiky**. Hlavním cílem VŠPS je získávání pravidelných informací o situaci na trhu práce, umožňujících její analýzu z různých hledisek, zejména ekonomických, sociálních, demografických atd. Metodika tohoto šetření plně odpovídá definicím a obsahové náplni ukazatelů LFS (Labour Force Survey) podle požadavků Eurostatu a je jednotná pro všechny členské země EU. Z toho důvodu je minimálně ovlivněna specifiky legislativy a ekonomickými podmínkami jednotlivých zemí a výsledky LFS jsou proto považovány za objektivní nástroj pro komparaci situace na trhu práce mezi členskými zeměmi EU. Obsah standardů se však stále vyvíjí a v této souvislosti se provádějí příslušné změny v národním dotazníku.

Obsahem a cílem VŠPS je kvalifikovaně odhadnout výši zaměstnanosti v organizacích a firmách včetně samostatné činnosti osob podnikajících podle živnostenského zákona a dalších právních norem.

Předmětem šetření jsou všechny **osoby obvykle bydlící v domácnostech šetřených bytů**, které setrvávají či mají v úmyslu zůstat na území České republiky alespoň jeden rok. Přitom není rozhodující, mají-li v šetřeném bytě trvalý, dlouhodobý, přechodný nebo nehlášený pobyt. Velikost výběrového souboru je odvozena především z počtu obyvatel okresu a kraje s ohledem na požadavky nařízení Rady (ES) č. 577/98 na reprezentativnost výběru. Výběr je uskutečňován formou dvoustupňového výběru. Jednotkou výběru prvního stupně je **sčítací obvod**, jednotkou výběru druhého stupně je **byt**. Výběr na prvním stupni je prováděn metodou znáhodněného systematického výběru s pravděpodobnostmi zahrnutí přímo úměrnými počtu trvale obydlených bytů ve sčítacích obvodech (dále jen SO).

II. Co lze získat z VŠPS?

Výběrové šetření pracovních sil zjišťuje informace o obyvatelstvu. Dají se získat údaje o **celkové zaměstnanosti a nezaměstnanosti** spolu s údaji o **ekonomicky neaktivním obyvatelstvu**. Umožňují kvantifikovat výši a strukturu disponibilní pracovní síly z hlediska současného stavu a možnosti dalšího vývoje. Široký okruh otázek o sociální a demografické charakteristice respondentů a jejich domácností poskytuje množství potřebných informací pro instituce, které využívají těchto informací v oblastech sociální a zaměstnanecké politiky.

Dále doplňuje pravidelné informace Ministerstva práce a sociálních věcí o vývoji na trhu práce a o realizaci aktivní politiky zaměstnanosti.

Zjišťuje se **aktuální struktura zaměstnanosti podle pohlaví, věku, kvalifikace, odvětví a charakteru zaměstnání respondentů**. Dále jsou šetřeny údaje o výši odpracované doby, o rozsahu podzaměstnanosti, souběhy zaměstnání a o mobilitě pracovních sil. Stejně tak se zjišťují šetřené informace o celkové nezaměstnanosti a jejím charakteru, o struktuře nezaměstnaných z hlediska sociálního, profesního, kvalifikačního aj. VŠPS je jediným zdrojem vzdělanostní struktury obyvatel v ČR. Údaje umožňují kvantifikaci výše a struktury disponibilní pracovní síly z hlediska současného stavu a možnosti dalšího vývoje.

Šetření se provádí v kalendářních **čtvrtletích**, tzn. že je možné získat jak údaje za jednotlivá čtvrtletí tak i **roční průměry**.

Publikované výsledky trhu práce se vztahují k základní úrovni územního členění tzn. celá **Česká republika**. Některé nejdůležitější ukazatele jsou publikovány na úrovni **krajů České republiky**.

III. Jak se zjišťují data?

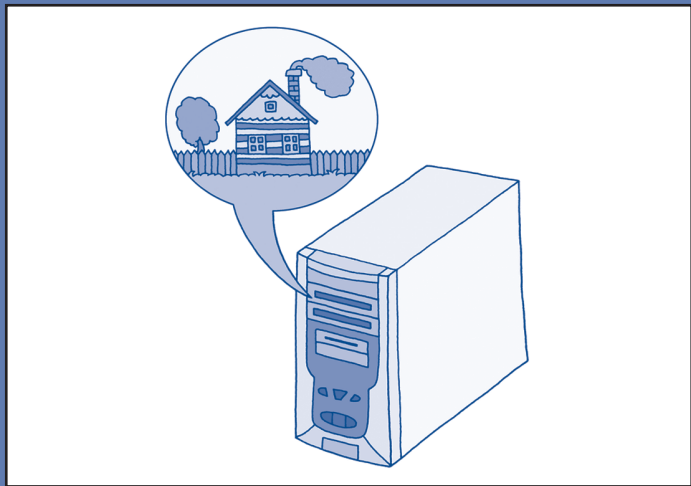
Český statistický úřad provádí různá šetření nejen v podnicích, ale i v domácnostech.

Takto se zjišťují například příjmy, vydání a spotřeba domácností (statistika rodinných účtů), příjmy a životní podmínky domácností (šetření SILC) nebo zaměstnanost a nezaměstnanost (výběrové šetření pracovních sil – VŠPS).



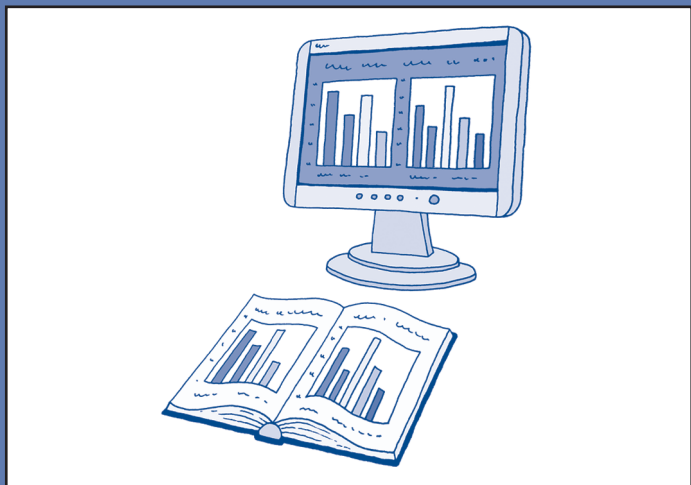
Výběr domácností, které budou osloveny, se provádí tak, že počítač náhodně vygeneruje adresy z databáze domů a bytů v ČR, které splňují jistá kritéria výběru (např. poměrné zastoupení měst a obcí, jejich velikost a lokalita).

V ostatních šetřeních jsou data zjišťována tazateli osobně, popřípadě telefonicky.



Získaná data jsou následně doručena do ČSÚ. V příslušných odděleních ČSÚ pak probíhá zpracování a kontrola získaných dat, jejich dopočty na celkovou populaci v ČR a následná analýza výsledků.

Nakonec se z dat vytvoří souhrnné statistické údaje, které jsou zpracovány do přehledných tabulek a grafů a ty jsou pak zveřejněny ve formě publikací a na internetu.



IV. Údaje VŠPS

1. Základní charakteristiky obyvatelstva

1.1 Vývoj počtu obyvatelstva

V roce 2002 žilo na území České republiky 10 205 tis. obyvatel dle údajů VŠPS, v roce 2005 to bylo 10 229,3 tis. a v **roce 2009** již **10 498,8 tis. obyvatel**. Tento nárůst byl dán z větší části hlavně migračním saldem, neboť po celé období mezi lety 2002-2009 bylo migrační saldo významně kladné. Pokles úrovně plodnosti v devadesátých letech minulého století pokračoval i na začátku tohoto tisíciletí. V roce 2006 v České republice po dlouhé době převážil počet narozených osob nad počtem zemřelých osob. Nejvyšší byl přírůstek rozdílu počtu narozených a zemřelých osob v roce 2008, kdy činil necelých 15 tis. obyvatel.

Obyvatelstvo dle věkových skupin v ČR (2002–2009)

Obyvatelstvo	2002	2003	2004	2005	2006	2007	2008	2009
v tis.								
Celkem	10 205,0	10 211,1	10 211,6	10 229,3	10 264,8	10 320,4	10 421,9	10 498,8
0 až 14 let	1 605,8	1 574,2	1 538,3	1 513,3	1 491,4	1 475,3	1 478,1	1 489,5
15 až 64 let	7 182,9	7 214,4	7 246,7	7 270,4	7 307,1	7 346,7	7 410,4	7 431,0
65 a více let	1 416,3	1 422,5	1 426,6	1 445,6	1 466,3	1 498,4	1 533,3	1 578,3
v %								
Celkem	100,0	100,0	100,0	100,0	100,0	100,0	100,0	100,0
0 až 14 let	15,7	15,4	15,1	14,8	14,5	14,3	14,2	14,2
15 až 64 let	70,4	70,7	71,0	71,1	71,2	71,2	71,1	70,8
65 a více let	13,9	13,9	14,0	14,1	14,3	14,5	14,7	15,0

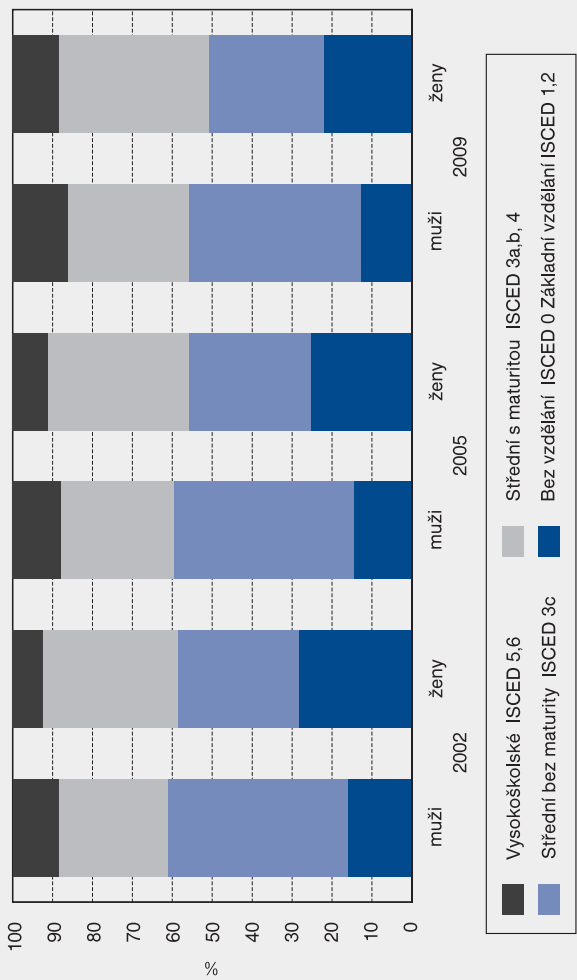
Zdroj: ČSÚ, VŠPS

1.2 Vzdělaností skupiny v ČR

Období po roce 1989 se nese ve znamení postupného zvyšování úrovně dosaženého vzdělání. Výše dosaženého vzdělání se v současné době stává základním předpokladem pro získání kvalifikované a dobře placené práce.

V roce 2002 činil podíl osob ve věku 15 a více let s dosaženým **vysokoškolským vzděláním** pouze 9,5 %, v roce 2009 to bylo již 12,7 %. Snížil se podíl osob s dosaženým **středním vzděláním bez maturity**, a to z 37,4 % na 35,8 %, oproti tomu se zvýšil podíl osob s dosaženým **středním vzděláním s maturitou**. Nárůst mezi roky 2002 až 2009 činil 3,1 procentního bodu a dosáhl 33,9 %.

Obyvatelstvo ve věku 15 let a více dle pohlaví a nejvyššího dosaženého vzdělání v ČR (2002, 2005, 2009) (v tis.)



1.3 Ekonomické postavení zaměstnaných

Prvotně lze zkoumat trh práce z pohledu ekonomické aktivity osob 15letých a starších. Členění na osoby **zaměstnané, nezaměstnané a ekonomicky neaktivní** zohledňuje základní přístup, jak členit osoby podle jejich pracovního statusu.

Ekonomický růst se promítl do rekordně nízké nezaměstnanosti v České republice ještě v roce 2008, kdy činil počet nezaměstnaných osob 15letých a starších 229,8 tis. osob, přičemž v roce 2004 byl počet nezaměstnaných roven 425,9 tis. osob. V roce 2009 dosáhl počet nezaměstnaných 352,2 tis. osob. S ohledem i k celkovému růstu počtu obyvatelstva se od roku 2004 významně zvyšoval i počet zaměstnaných osob a v roce 2008 počet zaměstnaných osob 15letých a starších přesáhl hranici 5 miliónů osob. V roce 2009 počet zaměstnaných v NH poklesl na hodnotu 4 934,3 tis. osob.

Obyvatelstvo ve věku 15 let a více dle ekonomického postavení v ČR (2002-2009)

Ekonomické postavení	2002	2003	2004	2005	2006	2007	2008	2009
v tis.								
Populace 15 let a více	8 599,1	8 636,9	8 673,3	8 716,0	8 773,4	8 845,0	8 943,8	9 009,3
Pracovní síla	5 139,1	5 132,3	5 132,5	5 174,2	5 199,4	5 198,3	5 232,3	5 286,5
Zaměstnaní v NH	4 764,9	4 733,2	4 706,6	4 764,0	4 828,1	4 922,0	5 002,5	4 934,3
Nezaměstnaní	374,1	399,1	425,9	410,2	371,3	276,3	229,8	352,2
Ekonomicky neaktivní	3 460,1	3 504,6	3 540,8	3 541,8	3 574,0	3 646,7	3 711,4	3 722,9
v %								
Populace 15 let a více	100,0	100,0	100,0	100,0	100,0	100,0	100,0	100,0
Pracovní síla	59,8	59,4	59,2	59,4	59,3	58,8	58,5	58,7
Zaměstnaní v NH	55,4	54,8	54,3	54,7	55,0	55,6	55,9	54,8
Nezaměstnaní	4,4	4,6	4,9	4,7	4,2	3,1	2,6	3,9
Ekonomicky neaktivní	40,2	40,6	40,8	40,6	40,7	41,2	41,5	41,3

Zdroj: ČSÚ, VŠPS

1.4 Ekonomicky neaktivní obyvatelstvo

Věkové vymezení **ekonomické neaktivity** je zcela zásadní pro účely interpretace trhu práce. Obecně lze říci, že z věkového hlediska existuje ekonomická neaktivita víceméně vynucená věkem (děti a staří lidé) a věkem nevynucená. **Věkové vymezení 20–64 let** se snaží poukázat na důvody ekonomické neaktivity osob, které mají věkové předpoklady participace na trhu práce.

V roce 2002 činil podíl studentek (učnic) z celkového počtu ekonomicky neaktivních osob ve věku 20–64 let pouze 10,8 %, v roce 2009 to bylo 16,1 %. Vzestup počtu studentů (učňů) byl však zaznamenán i u mužů. V roce 2002 činil podíl studentů (učňů) z celkového počtu ekonomicky neaktivních osob ve věku 20–64 let 24,1 %, v roce 2009 to bylo již 30 %. Celkově ve věkové skupině 20–64 let významně převažoval počet ekonomicky neaktivních žen (2009 – 1 128,7 tis.) nad počtem ekonomicky neaktivních mužů (2009 – 516,4 tis.), z důvodu v průměru dřívějšího odchodu žen do starobního důchodu a péče o děti.

*Ekonomicky neaktivní osoby ve věku 20–64 let podle jejich obvyklého ekonomického postavení v ČR
(2002–2009)*

v tis.

Obvyklé ekonomické postavení	2002	2003	2004	2005	2006	2007	2008	2009
Úhrnem	1 497,0	1 536,0	1 563,8	1 555,1	1 571,1	1 613,6	1 654,0	1 645,1
Na rodičovské dovolené	176,6	182,0	176,3	164,3	159,6	182,9	185,7	187,8
Student (učeň)	222,4	237,5	260,6	281,1	293,2	307,0	334,4	336,6
Starobní důchodce	598,0	588,3	597,6	585,0	591,1	605,0	583,6	585,1
Invalidní důchodce	268,8	288,7	295,5	295,5	290,7	282,1	303,0	291,7
V domácnosti	156,3	148,4	152,4	155,8	170,1	166,6	181,3	173,9
Nezaměstnaný (nesplňuje definici ILO)	50,5	64,4	58,5	53,9	49,3	50,9	47,4	49,7
Ostatní postavení	24,3	26,7	22,8	19,6	17,1	19,2	18,6	22,8

Zdroj: ČSÚ, VŠPS

2. Vývoj zaměstnanosti v letech 2002–2009

2.1 Osoby s jedním nebo hlavním zaměstnáním

Na začátku sledovaného období byl patrný meziroční pokles počtu osob s jediným nebo hlavním zaměstnáním až do roku 2004. Od roku 2005 se však počet pracujících pravidelně zvyšoval. Zvlášť rychle rostla zaměstnanost mezi lety 2006 až 2008. Za tyto dva roky se zvýšila o téměř 175 tis. osob. Mezi rokem 2008 a 2009 se počet zaměstnaných osob v důsledku probíhající ekonomické krize snížil o 68,2 tis. osob. Struktura pracovních příležitostí a z toho vyplývající různé možnosti profesního uplatnění se výrazně promítly i do rozdílného vývoje zaměstnanosti v jednotlivých regionech.

Přírůstek počtu pracujících mužů byl v hodnoceném období více než dvojnásobný proti přírůstku počtu zaměstnaných žen. Tento rozdíl v intenzitě růstu souvisí s relativně příznivým vývojem porodnosti od počátku milénia, což vedlo ke zvyšování počtu žen pečujících o děti a zároveň s mimořádně vysokým přírůstkem počtu mladých žen studujících na vysokých a středních školách.

Vývoj počtu osob s jediným nebo hlavním zaměstnáním v letech 2002–2009

v tis.

Pohlaví	2002	2003	2004	2005	2006	2007	2008	2009	Rozdíl	
									2009 -2002	2009 -2008
Úhrnem	4 764,9	4 733,2	4 706,6	4 764,0	4 828,1	4 922,0	5 002,5	4 934,3	169,4	-68,2
Muži	2 700,4	2 686,2	2 663,1	2 705,5	2 741,9	2 806,1	2 863,2	2 823,7	123,3	-39,5
Ženy	2 064,5	2 047,0	2 043,5	2 058,5	2 086,1	2 115,9	2 139,3	2 110,5	46,0	-28,8

Zdroj: ČSÚ, VŠPS

2.2 Pracující dle postavení v zaměstnání

Zastoupení jednotlivých kategorií postavení se vyvíjelo nerovnoměrně. Vývoj největší skupiny zaměstnanců byl obdobný jako vývoj celkové zaměstnanosti. Do roku 2004 se počet **zaměstnanců** pravidelně snižoval, ale od roku 2005 meziročně rychle rostl, takže v roce 2008 dosáhl desíleté nejvyšší úrovně 4 184 tis. osob, tj. o 217 tis. více než v roce 2002. V posledním roce poklesl na hodnotu 4 096,6 tis. osob. Počet **členů produkčních družstev** soustavně klesal a v roce 2009 se dostal na hranici 10,4 tis., což bylo o 25,4 tis. méně než v roce 2002. Nejednoznačný vývoj byl i ve skupině **podnikatelů**. Celkový počet podnikatelů – zaměstnavatelů, pracujících na vlastní účet a pomáhajících rodinných příslušníků – se ještě v prvních dvou letech hodnoceného období zvyšoval. V roce 2004 však poklesly jejich počty. Snižování celkového počtu podnikatelů pokračovalo i v roce 2005, což bylo do značné míry ovlivněno legislativními změnami (zavedení minimálního základu daně, právní úpravy stanovení vyměřovacího základu pro sociální pojištění). Od roku 2006 již došlo k obratu a růstu počtu podnikatelů, který pokračoval i během ekonomické krize v roce 2009. Za období sedmi let tak vzrostl podnikatelský sektor o více než 65,3 tis. na 827,3 tis., přičemž jej rozhodujícím způsobem ovlivnil přírůstek pracujících na vlastní účet.

Vývoj počtu pracujících podle postavení v zaměstnání v letech 2002–2009

Postavení v zaměstnání	v tis.								
	2002	2003	2004	2005	2006	2007	2008	2009	
Úhrnem	4 764,2	4 732,8	4 706,3	4 764,0	4 827,5	4 921,4	5 002,3	4 934,3	
Zaměstnanci	3 966,4	3 893,7	3 890,2	3 979,5	4 032,0	4 111,2	4 183,7	4 096,6	
Zaměstnavatelé	192,6	196,8	187,5	177,1	195,9	184,0	178,7	183,6	
Pracující na vlastní účet	540,5	581,3	573,2	551,1	550,8	582,3	596,3	614,2	
Členové produkčních družstev	35,8	28,0	24,3	21,3	16,3	14,1	12,1	10,4	
Pomáhající rodinní příslušníci	28,9	33,0	31,1	35,0	32,5	29,8	31,5	29,5	

Zdroj: ČSÚ, VŠPS

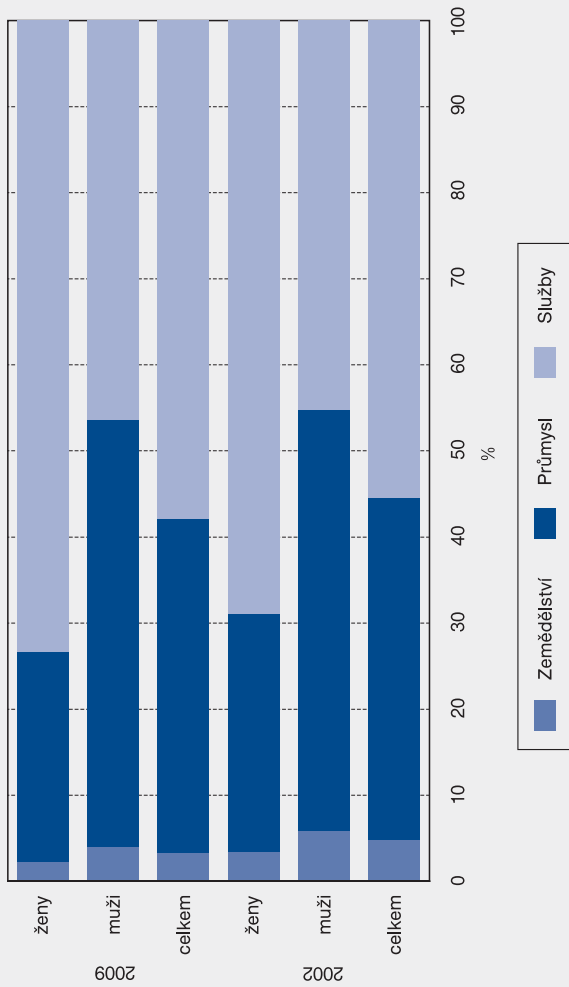
2.3 Zaměstnaní v národním hospodářství dle sektorů

Růst celkové zaměstnanosti byl provázen pokračujícími změnami v odvětvové skladbě pracujících. V primárním sektoru národního hospodářství (zemědělství, lesní hospodářství, chov ryb) pokračoval pokles zaměstnanosti až na necelých 161 tis. pracujících a jejich počet se od roku 2002 snížil o dalších 67,1 tis. Podíl na celkové zaměstnanosti tak poklesl až na 3,3 %.

V průběhu celého sledovaného období se zvýšila zaměstnanost v dosud největším sekundárním sektoru průmyslu a stavebnictví pouze o 14 tis. Celkový vývoj zaměstnanosti v sektoru byl nejvíce postižen ekonomickou krizí v roce 2009, když se v tomto roce snížil počet pracujících v tomto průmyslovém sektoru o více než 125 tis. osob. Celkový přírůstek zaměstnanosti se tak koncentroval zejména v terciárním sektoru služeb. V něm vzrostl počet pracujících za sedm let o více než 224 tis. a na rozdíl od sekundárního sektoru se zvýšil i v roce 2009 (meziročně o téměř 62 tis. osob).

Odvětvová struktura pracovišť žen se výrazně liší od odvětvové příslušnosti pracovišť mužů. Více jak 73 % žen s jediným nebo hlavním zaměstnáním pracovalo v roce 2009 ve službách a tento podíl proti roku 2002 dále značně vzrostl o 4,5 p.b. na úkor primárního i sekundárního sektoru. Na druhé straně je polovina mužů zaměstnána v sekundárním sektoru (průmysl a stavebnictví) a jejich podíl na celkové zaměstnanosti za sedm let ještě podstatně vzrostl na 49,3 %. Přírůstek počtu mužů pracujících ve službách (o 98,6 tis.) byl v absolutním vyjádření nižší než přírůstek žen v tomto sektoru (125,6 tis.). Podíl mužů pracujících ve službách se tak pohyboval pod úrovní 47 % celkové mužské zaměstnanosti.

Struktura zaměstnanosti v národním hospodářství v roce 2002 a 2009 podle odvětvových sektorů a pohlaví (v %)

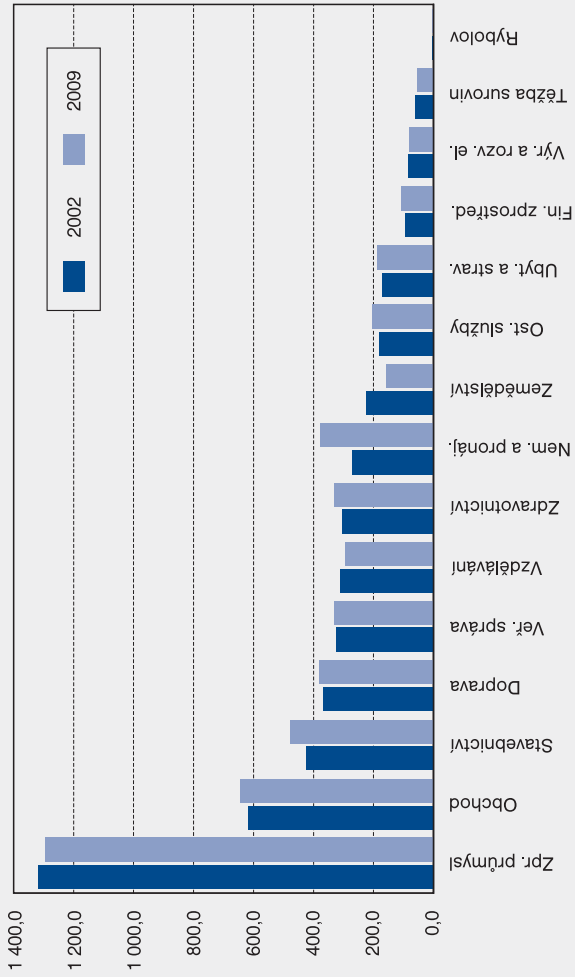


2.4 Zaměstnaní dle klasifikace OKEČ

Odlišný vývoj zaměstnanosti v sektorech národního hospodářství názorně dokumentuje vývoj zaměstnanosti v jednotlivých odvětvích. Růst zaměstnanosti v sekundárním sektoru v prvních sledovaných šesti letech byl přerušen negativním vývojem v roce 2009. To se naplno projevilo především ve zpracovatelském průmyslu. Mezi lety 2002 a 2008 se sice zvýšil počet pracujících v tomto odvětví o 114 tis., ale v průběhu roku 2009 se výrazně zvýšil o 138 tis. Tento meziroční úbytek tak přesáhl přírůstek zaměstnanosti za všech šest předcházejících let. Poněkud lepší situace byla ve stavebnictví, ve kterém vzrostla zaměstnanost v období 2002–2009 o více než 52 tis. osob. Zaměstnanost se ve stavebnictví, na rozdíl od zpracovatelského průmyslu zvýšila i v roce 2009.

Vysoký přírůstek zaměstnanosti v terciárním sektoru služeb se projevilo v jednotlivých odvětvích s různou intenzitou. Daleko nejvíce vzrostl počet osob pracujících v odvětví nemovitosti a pronájem, podnikatelské činnosti (celkem o 109 tis.). Významně se zvýšil i počet pracujících ve zdravotnictví a sociální péči (o téměř 29 tis.) a v ostatních veřejných, sociálních a osobních službách (o necelých 25 tis.). Jediný větší pokles v rámci terciárního sektoru byl zaznamenán v odvětví vzdělávání. Zejména v prvních letech sledovaného období se v odvětví projevilo nízký populační přírůstek v počtu žáků na základním resp. středním stupni.

Počet pracujících podle odvětví činnosti v letech 2002 a 2009
(v tis.)

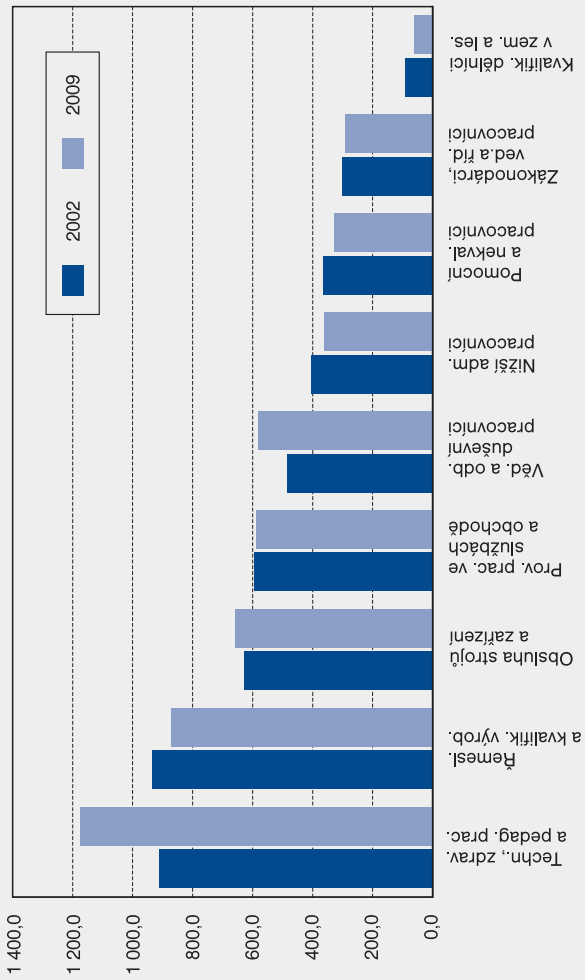


2.5 Zaměstnaní dle klasifikace KZAM

Spolu s modifikací odvětvové struktury zaměstnanosti se měnil podíl hlavních tříd klasifikace zaměstnání. V letech 2002-2009 se zvyšovala zaměstnanost především v zaměstnáních s požadovanou maturitou a hlavně vysokoškolskou úrovní vzdělání, tedy ve skupině, **vědeckých a odborných duševních pracovníků** a zvláště ve skupině **technických, zdravotnických, pedagogických pracovníků a pracovníků v příbuzných oborech**. Klesal počet **pomocných a nekvalifikovaných pracovníků** a **nižších administrativních pracovníků** postihl i skupinu provozních pracovníků ve službách a obchodu. V souladu s poklesem zaměstnanosti v primárním sektoru se více jak o čtvrtinu snížil počet kvalifikovaných dělníků v zemědělství, lesnictví a příbuzných oborech.

V rámci civilního sektoru národního hospodářství muži výrazně převyšují ženy v hlavní třídě **zákonodárci, vedoucí a řídicí pracovníci** (více než 2,5x) a zejména v profesích spojených se sekundárním sektorem. Počty žen převyšují počty mužů nejen v zaměstnáních méně náročných na požadovanou úroveň vzdělání jako např. **pomocní a nekvalifikovaní pracovníci** nebo **nižší administrativní pracovníci**, ale i v profesích vyžadujících vysokoškolské nebo alespoň úplné střední vzdělání s maturitou vykonávaných technickými, zdravotnickými a pedagogickými pracovníky.

Počet pracujících podle klasifikace zaměstnání v letech 2002 a 2009
(v tis.)



3. Nezaměstnanost

3.1 Celkový vývoj nezaměstnanosti

Počet nezaměstnaných dosáhl v průměru za rok 2009 více než 352 tis. osob a byl o 22 tis. nižší než v roce 2002. Ve sledovaném období byl přitom její vývoj značně nerovnoměrný. Zatímco v prvních letech se počet nezaměstnaných pravidelně zvyšoval, od roku 2005 až do roku 2008 jejich počet meziročně rychle klesal. Ke zvratu však došlo v průběhu roku 2009, když se počet nezaměstnaných meziročně zvýšil proti 4. čtvrtletí 2008 o 154,3 tis. a jejich počet dosáhl v posledním čtvrtletí 2009 již 385 tis.

Nejčtenější skupinu nezaměstnaných představují vyučení. Velmi často jsou nezaměstnané osoby se základním vzděláním. V průběhu roku 2009 však meziročně vzrostl i počet nezaměstnaných s maturitou o více než 37,5 tis. a mírně se zvýšil i počet nezaměstnaných absolventů vysokých škol (7,7 tis.).

Důsledky ekonomické krize se však v roce 2009 neprojeví ve všech odvětvích národního hospodářství stejně. Značně vzrostl počet nezaměstnaných, kteří ukončili práci ve zpracovatelském průmyslu. Jen v tomto odvětví jejich počet meziročně vzrostl o více než 67 tis. a dosáhl ve 4. čtvrtletí 2009 téměř 127 tis. osob. Velký počet nezaměstnaných dříve pracoval i ve stavebnictví a obchodu. O něco lepší byla situace ve službách, ale i v nich v průběhu roku 2008 značně vzrostl počet nezaměstnaných v ubytování a stravování, v administrativních a podpůrných činnostech, v dopravě a ve veřejné správě.

Vývoj počtu nezaměstnaných mezi roky 2002 a 2009

Pohlaví	v tis.										
										Rozdíl	
	2002	2003	2004	2005	2006	2007	2008	2009	2009 -2002	2009 -2008	
Celkem	374,1	399,1	425,9	410,2	371,3	276,3	229,8	352,2	-22,0	122,4	
Muži	169,3	174,6	201,2	186,7	169,1	123,6	102,6	175,4	6,1	72,7	
Ženy	204,9	224,5	224,7	223,5	202,2	152,7	127,2	176,8	-28,1	49,6	

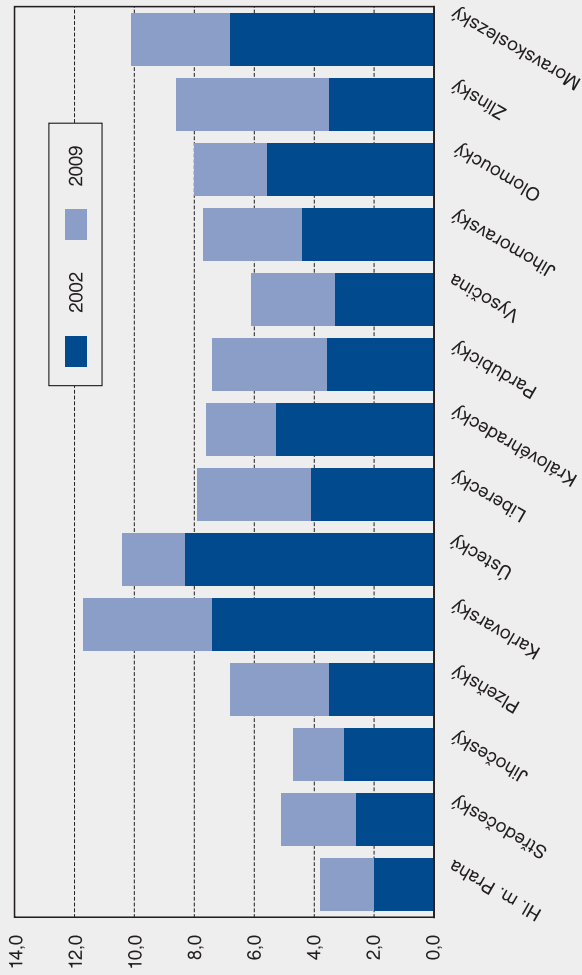
Zdroj: ČSÚ, VŠPS

3.2 Vývoj míry nezaměstnanosti v krajích

Růst nezaměstnanosti byl v roce 2009 nerovnoměrný i z regionálního hlediska. Nezaměstnanost se v průběhu roku zvýšila ve všech krajích republiky, absolutně nejvíce v Moravskoslezském kraji. V důsledku tohoto negativního vývoje se podstatně zvýšila míra nezaměstnanosti na severní Moravě, v Karlovarském a hlavně ve Zlínském kraji. Míra nezaměstnanosti konstruovaná jako podíl nezaměstnaných k celkovému počtu zaměstnaných a nezaměstnaných, byla nejvyšší v severních regionech tj. Ústeckém a Moravskoslezském kraji, vůbec nejvyšší byla v Karlovarském kraji. Naproti tomu přes meziroční přírůstek nezaměstnaných zůstává míra nezaměstnanosti v porovnání s ostatními krají stále nízká v Praze, Jihočeském a Středočeském kraji.

Nejvyšší míra nezaměstnanosti mužů je jednoznačně v Karlovarském kraji, kde ve 4. čtvrtletí dosáhla 2009 11,3 % a v tomto kraji se také meziročně zvýšila v porovnání s ostatními regiony nejvíce. Vysoká míra nezaměstnanosti žen je ve třech krajích ve kterých dosáhla dvoumístné hodnoty – v Ústeckém (13,8 %), Karlovarském (12,4 %) a Moravskoslezském kraji (10,5 %). Míra nezaměstnanosti mužů i žen dosahuje nejnižší shodně ve třech krajích – v Praze, Středočeském a Jihočeském kraji.

Míra nezaměstnanosti v jednotlivých krajích ve 4. čtvrtletí 2009



3.3 Vývoj míry nezaměstnanosti podle věku

Růst nezaměstnanosti postihl i všechny věkové skupiny obyvatelstva. Míra nezaměstnanosti byla vysoká hlavně ve věku do dvaceti pěti let, ale v tomto případě je podstatně ovlivněna vysokým počtem ekonomicky neaktivních, převážně studentů a učňů. Negativně se míra vyvíjela v minulém roce ve všech skupinách středního a vyššího produktivního věku. Zvýšila se nejen ve skupině třicátníků a čtyřicátníků, ale ještě ve větší míře se projevila u respondentů po dosažení padesáti let. Ve svízelné situaci se ocitla řada osob ve věku 50–54 let (meziroční nárůst o 2,7 p.b.), když tyto osoby nebudou ještě řadu let splňovat věkovou hranici potřebnou pro odchod do důchodu. Obdobně se zvýšila míra nezaměstnanosti v pětiletých skupinách 55–59 a 60–64 let, ve kterých vzrostla proti 4. čtvrtletí 2008 o dva procentní body.

Celkově je míra nezaměstnanosti mužů nižší (6,5 %) ve 4. čtvrtletí 2009 než míra nezaměstnanosti žen (8,2 %). V průběhu roku 2009 však rostla nezaměstnanost u obou pohlaví odlišným tempem. Míra nezaměstnanosti se zvýšila zejména u mužů jako důsledek dopadu hospodářské krize zejména na průmyslová odvětví. Alarmující je skutečnost, že podstatně vzrostla míra nezaměstnanosti mužů ve věku 50–64 let. Nárůst zaměstnanosti mužů ve vyšším produktivním věku byl tak vysoký, že celková míra nezaměstnanosti mužů byla vyšší nejen mezi šedesátníky, ale byla vyšší než nezaměstnanost žen dokonce i ve skupině 55–59 let.

*Míra nezaměstnanosti podle pětiletých věkových skupin a pohlaví
ve 4. čtvrtletí 2009*

v %

Věková skupina	Celkem	Muži	Ženy
15+ let celkem	7,2	6,5	8,2
15 až 19 let	42,7	40,2	46,6
20 až 24 let	16,9	16,9	16,9
25 až 29 let	8,6	7,6	10,0
30 až 34 let	6,9	4,8	10,0
35 až 39 let	5,4	4,3	6,8
40 až 44 let	5,1	4,2	6,2
45 až 49 let	5,1	4,1	6,0
50 až 54 let	6,3	5,9	6,7
55 až 59 let	6,6	6,7	6,5
60 až 64 let	4,4	5,0	2,9
65 a více let	0,9	1,2	0,5

Zdroj: ČSÚ, VŠPS

V. Mezinárodní srovnání

Z hlediska mezinárodního srovnání patří **Česká republika** v rámci EU mezi země s **mírně nadprůměrnou zaměstnaností**. Podle posledních údajů zveřejněných Eurostatem za rok 2009, byla míra zaměstnanosti 15–64letých v ČR vyšší než v úhrnu za 27 členských států.

Diference mezi zeměmi EU jsou značné, a to nejen z hlediska míry za celou skupinu 15–64 let, ale i v ženské a mužské složce zaměstnanosti. Vysoká míra zaměstnanosti byla v severských zemích a Rakousku, kde se míra zaměstnanosti pohybovala okolo 70 %. Vůbec největší byla v Nizozemsku, kde dosáhla 77 %. V některých zemích byla míra zaměstnanosti nižší než 60 %, např. Itálie, Maďarsko či Rumunsko. V porovnání s našimi sousedy má vyšší míru zaměstnanosti Rakousko a Německo. Míra zaměstnanosti v Polsku a na Slovensku byla však podstatně nižší.

*Míra zaměstnanosti 15-64letých v některých členských zemích EU
v roce 2009*

v %

Země	Celkem	Muži	Ženy
EU 27	64,6	70,7	58,6
Česká republika	65,4	73,8	56,7
Rakousko	71,6	76,9	66,4
Finsko	68,7	69,5	67,9
Francie	64,2	68,5	60,1
Německo	70,9	75,6	66,2
Maďarsko	55,4	61,1	49,9
Itálie	57,5	68,6	46,4
Nizozemsko	77,0	82,4	71,5
Polsko	59,3	66,1	52,8
Portugalsko	66,3	71,1	61,6
Rumunsko	58,6	65,2	52,0
Slovensko	60,2	67,6	52,8
Spojené království	69,9	74,8	65,0

Větší diference jsou i v míře zaměstnanosti 55–64letých osob. Při srovnání **České republiky** v rámci EU náležíme mezi **země s mírně nadprůměrnou zaměstnaností osob ve věku 55–64 let**, a to výhradně pak v mužské složce. Naopak míra zaměstnaných žen v tomto věku byla nižší než průměr EU 27.

Vysokou míru zaměstnanosti nad 50 % ve věkové skupině 55–64 let překročilo 10 zemí z 27 členských zemí EU (mezi nimi Finsko, Německo, Nizozemí a Spojené království). Naopak nejnižší míra zaměstnanosti se pohybovala na hranici 33 %, a to v Maďarsku a Polsku. Míra zaměstnanosti v této desetileté věkové skupině se v ČR pohybovala pod padesátiprocentní hranicí (46,8 %). V meziročním srovnání zemí EU 27 se míra zaměstnanosti 15–64letých snížila o 1,5 procentního bodu. Velký meziroční pokles celkové zaměstnanosti se však neprojevil ve všech skupinách produktivního věku, míra zaměstnanosti starších pracovníků se díky nárůstu zaměstnanosti žen celkově v průměru za země EU 27 meziročně zvýšila (o 0,2 %).

*Míra zaměstnanosti 55–64letých v některých členských zemích EU
v roce 2009*

v %

Země	Celkem	Muži	Ženy
EU 27	46,0	54,8	37,8
Česká republika	46,8	59,6	35,0
Rakousko	41,1	51,0	31,7
Finsko	55,5	54,6	56,3
Francie	38,9	41,4	36,6
Německo	56,2	63,9	48,7
Maďarsko	32,8	39,9	27,0
Itálie	35,7	46,7	25,4
Nizozemsko	55,1	65,4	44,7
Polsko	32,3	44,3	21,9
Portugalsko	49,7	57,5	42,7
Rumunsko	42,6	52,3	34,1
Slovensko	39,5	54,9	26,1
Spojené království	57,5	66,2	49,2

VI. Šetření ad hoc modulů

Šetření ad hoc modulů podle jednotlivých zadání pro daný rok patří k pravidelným šetřením zajišťovaným v rámci VŠPS a současně je pro členské státy povinné na základě příslušných nařízení EU. Samotné výstupy těchto šetření nezahrnují jen kvantitativní data vypovídající o charakteru zaměstnanosti a nezaměstnanosti, ale i data kvalitativní, které pak slouží k dalším analýzám v různých oblastech, především ekonomické, sociální, demografické aj.

Cílem ad hoc modulu 2010 na téma „Slaďování pracovního a rodinného života“ je především zjistit, zda-li jsou osoby spokojeny se svou účastí na trhu práce, a jak dostupnost či nedostupnost organizací péče o děti ovlivňuje jejich uplatnění na trhu práce. Detailněji je pak sledovaná možnost úpravy pracovní doby především z rodinných důvodů. Závěrečná část šetření vychází z využívání možnosti přerušit zaměstnání z důvodu péče o nejmladší dítě, nejčastěji z důvodu odchodu na rodičovskou dovolenou.

Poslední šetření ad hoc modulu, které bylo provedeno a následně řádně analyzováno proběhlo v roce 2007. Ad hoc modul 2008 na téma migrace obsahoval pouze 4 otázky a jeho zhodnocení nebylo součástí žádné národní publikace. Výsledky šetření z roku 2009 budou zpracovány a vyhodnoceny v průběhu letošního roku.

Referenční rok	Téma
2007	Pracovní úrazy a zdravotní problémy z povolání
2008	Situace na trhu práce migrujících osob a jejich nejbližších potomků
2009	Vstup mladých lidí na trh práce
2010	Slaďování pracovního a rodinného života
2011	Zaměstnávání zdravotně postižených osob
2012	Odchod z práce do důchodu
2013	Pracovní úrazy a další zdravotní problémy související s výkonem povolání
2014	Situace na trhu práce migrujících osob a jejich nejbližších potomků
2015	Organizace práce a úprava pracovní doby

VII. Co nelze získat z dat VŠPS

Míra registrované nezaměstnanosti

V České republice je nezaměstnanost definována dvojím způsobem: Metodika vycházející z definic Mezinárodního úřadu práce (International Labour Organisation - ILO) používající se ve Výběrovém šetření pracovních sil je vhodná především k mezinárodní komparaci.

Národní metodika, která je používána Ministerstvem práce a sociálních věcí (MPSV) vychází z administrativních zdrojů, tj. z evidence úřadů práce o uchazečích o zaměstnání. Tato metodika slouží zejména jako podklad pro rozhodovací a legislativní kroky v oblasti domácího trhu práce.

Cizinci

Jak to bývá, žádné šetření není dokonalé a nemůže poskytnou někdy velmi ceněná data. Často se na nás i mezinárodní organizace obrací a rády by získaly přehled např. o počtu pracujících cizinců. Bohužel data z VŠPS nelze využít k analýzám pracovní aktivity cizinců pracujících na území České republiky. Těch důvodů je několik. Zcela zásadní je vymezení osob, které se mohou účastnit šetření, neboť ve VŠPS jsou šetřeny osoby obvykle bydlící v domácnostech šetřených bytů, které setrvávají či mají v úmyslu zůstat na území České republiky alespoň jeden rok. Dle této definice nejsou šetřeny osoby žijící v kolektivních domácnostech (např. ubytovny, domovy důchodců, nouzová obydlí atd.). Přitom z jiných statistik můžeme odhadnout, že v ubytovnách žije relativně vysoký počet cizinců. Dále ochota cizinců účastnit se šetření je významně nižší, například právě z důvodu jazykové bariéry. Je nutné si také uvědomit, že VŠPS zjišťuje pouze residenty (osoby, které chtějí setrvat na území ČR alespoň jeden rok), přičemž velký počet cizinců zde pracuje pouze krátkodobě, či pouze dojíždí z ostatních států (např. Slovensko) a na území České republiky pouze pracuje. Právě z těchto důvodů je jednoznačně lepší upřednostňovat administrativní zdroje. Srovnání a ukázaní podhodnocení cizinců VŠPS oproti administrativním zdrojům je názorně ukázáno v následující tabulce. Ministerstvo práce a sociálních věcí (MPSV) eviduje počty pracujících cizinců v pozici zaměstnanců. Ministerstvo průmyslu a obchodu (MPO) eviduje pracující cizince v pozici zaměstnavatelů.

Počet pracujících cizinců v ČR dle různých zdrojů v roce 2008

v tis.

Vybrané státy	Zaměstnanci				Sebezaměstnání		
	VŠPS	MPSV	rozdíl	VŠPS	MPO	rozdíl	
Celkem	46,2	272,5	226,3	14,1	73,5	59,4	
Slovensko	20,3	102,1	81,8	1,3	8,9	7,6	
Ukrajina	9,9	71,1	61,2	3,5	21,9	18,4	
Vietnam	0,7	16,0	15,3	3,5	28,6	25,1	
Polsko	2,9	22,5	19,6	0,3	1,3	1,0	

Vojáci

Podobně jako pro cizince, tak i pro vojáky je charakteristické, že relativně vysoký počet jich bydlí v hromadných ubytovacích zařízeních, tedy v zařízeních, které nejsou předmětem šetření VŠPS. Jejich počet je tedy lépe zjišťovat z administrativních zdrojů.

Pendleři

Pendleři představují velmi zajímavou kapitolu, neb VŠPS je jediným zdrojem v České republice, který je schopen tyto údaje poskytovat. Kdo to je vlastně pendler? Pendlerem je osoba, která má obvyklé bydliště na území České republiky, ale pracuje na území jiného státu (nejčastěji v Německu, Rakousku, ale i ve Velké Británii či Irsku). Přesto údaje z VŠPS jsou značně podhodnocené a hlavní důvod je zřejmý. Osoby, které sice jsou ekonomicky zainteresovány ke konkrétní domácnosti v České republice, ale nemusí zde po dlouhou dobu pobývat, je mnohem těžší zastihnout. Z toho lze jednoznačně vyvodit, že jejich počet, jak je zjištěn v šetření, je zcela jistě podhodnocený.

Skrytá zaměstnanost

Podobně jako u pendlerů by VŠPS mohlo být zdrojem, který by teoreticky zahrnoval i osoby pracující na černo. Šetření VŠPS je zcela anonymní, přesto zcela ne všichni respondenti uvedou práci, která není ve shodě s pracovní legislativou platnou na území České republiky.

Podrobná třídění ve VŠPS

VŠPS je ze své podstaty výběrové šetření, nešetří tudíž celou populaci. Výsledné hodnoty jsou sice přepočteny na celou republiku, ale to neznamená, že jsou dotazovány všechny osoby s obvyklým bydlištěm na území ČR. Zjednodušeně se to dá vysvětlit, že jedna osoba ve výběru reprezentuje spoustu dalších osob, pokud jsou stejného pohlaví, mají shodný věk a žijí ve stejném regionu. Výsledky lze tedy vztáhnout na celou populaci, ale lze je také získat jako nevážené, které zahrnují skutečně vyšetřený počet osob. To nám může pomoci, zda dané třídění je příliš podrobné či ne. Pokud zajdeme do přílišného detailu, můžeme zjistit, že nám některá hodnota ze čtvrtletí na čtvrtletí až trojnásobně vzrostla, což je samozřejmě obrovský nárůst. Ve skutečnosti ovšem žádný růst být nemusel, pouze jsem měli štěstí, že se nám do výběru dostaly např. další dvě osoby, přitom v minulém čtvrtletí byla jenom jedna. Dle výsledků VŠPS by se dala zformulovat tato věta. Ve 3. čtvrtletí roku 2009 činil počet mužů ve věku 20–24 let s dosaženým vysokoškolským vzděláním, kteří pracují na částečný úvazek 0,5 tis. osob, ale ve 4. čtvrtletí roku 2009 to bylo již 1,5 tis., což je trojnásobný nárůst. Ve skutečnosti ve třetím čtvrtletí byly ve výběru dvě osoby, ve čtvrtém čtvrtletí šest. Takto definovaný ukazatel je zcela nesmyslný a nemůže poskytnout jakýkoliv relevantní výsledek.

Odkazy na datové zdroje a publikace

Trh práce v ČR 1993 až 2008; kód 3103-09; ČSÚ
<http://www.czso.cz/csu/2009edicniplan.nsf/p/3103-09>

Zaměstnanost a nezaměstnanost v ČR podle výsledků výběrového šetření pracovních sil - roční průměry 2008; kód 3115-09; ČSÚ
<http://www.czso.cz/csu/2009edicniplan.nsf/p/3115-09>

Analýza trhu práce 2000 – 2007; kód 3111-08; ČSÚ
<http://www.czso.cz/csu/2008edicniplan.nsf/p/3111-08>

Časové řady základních ukazatelů statistiky práce; kód 3107-09; ČSÚ
<http://www.czso.cz/csu/2009edicniplan.nsf/p/3107-09>

Informace ČSÚ o zaměstnanosti a nezaměstnanosti
http://www.czso.cz/csu/redakce.nsf/i/zamestnanost_nezamestnanost_prace

Informace ČSÚ o klasifikacích a číselnících
http://www.czso.cz/csu/redakce.nsf/i/klasifikace_ciselniky

Ministerstvo práce a sociálních věcí

- Uchazeči o zaměstnání a volná pracovní místa
<http://portal.mpsv.cz/sz/stat/nz>
- Nabídka a poptávka na trhu práce
<http://portal.mpsv.cz/sz/stat/trh>
- Zaměstnávání cizích státních příslušníků
http://portal.mpsv.cz/sz/stat/zam_ciz_stat_prisl

Eurostat; Statistical Themes: Population and social conditions; Category: Labour Market
http://epp.eurostat.ec.europa.eu/statistics_explained/index.php/Category:Labour_market

Kontakty na informační střediska ČSÚ

Pracoviště informačních služeb
hl. m. Praha
tel.: 274 052 673
e-mail: infoservispraha@czso.cz

PIS Středočeský kraj
tel.: 274 054 175
e-mail: infoservisstc@czso.cz,

PIS České Budějovice
tel.: 386 718 440
e-mail: infoserviscb@czso.cz

PIS Plzeň
tel.: 377 612 111
e-mail: infoservisplzen@czso.cz

PIS Karlovy Vary
tel.: 353 114 529
e-mail: infoserviskv@czso.cz

PIS Ústí nad Labem
tel.: 472 706 176
e-mail: infoservisul@czso.cz

PIS Liberec
tel.: 485 244 130
e-mail: infoservislb@czso.cz

PIS Hradec Králové
tel.: 495 762 322
e-mail: infoservishk@czso.cz

PIS Pardubice
tel.: 466 743 480
e-mail: infoservispa@czso.cz

PIS Jihlava
tel.: 567 109 071
e-mail: infoservisvys@czso.cz

PIS Brno
tel.: 542 528 115
e-mail: infoservisbrno@czso.cz

PIS Olomouc
tel.: 585 731 516
e-mail: infoservisolom@czso.cz

PIS Ostrava
tel.: 595131230
e-mail: infoservis_ov@czso.cz

PIS Zlín
tel.: 577 004 935
e-mail: infoservis-zl@czso.cz



Tento dokument byl vytvořen s finanční podporou Evropské komise - Grant „Implementace 2010 ad hoc modulu na téma sladování pracovního a rodinného života“. Názory v něm vyjádřené jsou názory autora a v žádném případě nemohou být považovány za oficiální vyjádření Evropské komise.